

COMPLETAMENTO DELL'INTERVENTO DI EDILIZIA ABITATIVA SOSTITUTIVA PER LA
REALIZZAZIONE DI 126 ALLOGGI IN VIA CUPA SPINELLI - CIRCOSCRIZIONE
CHIAIANO

1° LOTTO FUNZIONALE - CUP: B62J01000030008

PROGETTO ESECUTIVO

PROGETTAZIONE ATI: INGEGNERIA e SVILUPPO S.R.L. - ING. SERGIO CAMERA



ingegneria e sviluppo

San Vitaliano (NA)
Via Nazionale delle Puglie n. 283
Telefono 0815198672
e-mail info@iesingegneria.com
pec info@pec.iesingegneria.com
CI e P.IVA n. 07918340634



COORDINAMENTO DEL PROGETTO
Ing. ANTONIO RUSSO

DIRETTORE DEI LAVORI: Ing. SERGIO CAMERA
INTEGRAZIONI SPECIALIS.: Ing. FRANCESCO SIRIGNANO
GRUPPO DI LAVORO:
Arch. VINCENZO RUSSO
Ing. PASQUALINO DE LAURENTIIS
Arch. MADDALENA GAGLIONE
Geom. VINCENZO AUTORINO

COMMITTENTE:

Comune di Napoli
Area Trasformazione del Territorio
Servizio Edilizia Residenziale Pubblica e Nuove Centralità

Dirigente:
Arch. PAOLA CEROTTO

RUP:
Ing. GIOVANNI DE CARLO

APPROVAZIONI:

OGGETTO:

ALLEGATI AL PSC: PIANO DI
SICUREZZA COVID-19

ELABORATO:

PSC07

SCALA: --
COMMESSA: I122_08
REDAZIONE: VIA
VERIFICA: SIR
APPROVAZIONE: ARU

01	OTTOBRE 2020	REVISIONE	PDL	SIR	ARU	RUP
Rev	Data	Motivazione	Redatto	Verificato	Approvato	Autorizzato

Comune di Napoli

Provincia di NA

PIANO DI SICUREZZA COVID-19
ALLEGATO AI DOCUMENTI DELLA SICUREZZA DEL
CANTIERE

OGGETTO: _COMPLETAMENTO DELL'INTERVENTO DI EDILIZIA ABITATIVA SOSTITUTIVA PER LA
REALIZZAZIONE DI 126 ALLOGGI IN VIA CUPA SPINELLI _ CIRCOSCRIZIONE CHIAIANO_ . 1°
LOTTO FUNZIONALE - CUP B62J01000030008

COMMITTENTE: COMUNE DI NAPOLI - Direzione Centrale VI - .

CANTIERE: Via Cupa Spinelli, Napoli (NA)

Napoli

IL COORDINATORE DELLA SICUREZZA

(INGEGNERE RUSSO ANTONIO)

per presa visione

IL COMMITTENTE

(..... DA NOMINARE)

INGEGNERE RUSSO ANTONIO
VIA NAZIONALE DELLE PUGLIE 283
80030 SAN VITALIANO (NA)
Tel.: 081/5198672 - Fax:
E-Mail: info@iesingegneria.com

LAVORO

CARATTERISTICHE GENERALI DELL'OPERA:

Natura dell'Opera:	Opera Edile
OGGETTO:	“COMPLETAMENTO DELL'INTERVENTO DI EDILIZIA ABITATIVA SOSTITUTIVA PER LA REALIZZAZIONE DI 126 ALLOGGI IN VIA CUPA SPINELLI – CIRCOSCRIZIONE CHIAIANO”. 1° LOTTO FUNZIONALE - CUP B69E01000020002
Importo presunto dei Lavori:	7'700'830,31 euro
Numero imprese in cantiere:	1 (previsto)
Numero massimo di lavoratori:	30 (massimo presunto)
Entità presunta del lavoro:	10752 uomini/giorno
Durata in giorni (presunta):	540

Dati del CANTIERE:

Indirizzo:	Via Cupa Spinelli
CAP:	80100
Città:	Napoli (NA)
Telefono / Fax:

COMMITTENTI

DATI COMMITTENTE:

Ragione sociale:	COMUNE DI NAPOLI - Direzione Centrale VI -
Indirizzo:	Piazza Torretta, 19
CAP:	80122
Città:	Napoli (NA)
Telefono / Fax:	081/7958201 081/7958234

nella Persona di:

Nome e Cognome:	DA NOMINARE
Qualifica:
Indirizzo:
CAP:
Città: (.....)
Telefono / Fax:
Partita IVA:
Codice Fiscale:

RESPONSABILI

Progettista:

Nome e Cognome: ANTONIO RUSSO
Qualifica: INGEGNERE
Indirizzo: VIA NAZIONALE DELLE PUGLIE 283
CAP: 80030
Città: SAN VITALIANO (NA)
Telefono / Fax: 081/5198672
Indirizzo e-mail: info@iesingegneria.com
Codice Fiscale: 07918340634
Partita IVA: 07918340634

Direttore dei Lavori:

Nome e Cognome: SERGIO CAMERA
Qualifica: INGEGNERE
Indirizzo: Via Nazionale delle Puglie, 283
CAP: 80030
Città: San Vitaliano (NA)
Telefono / Fax: 081/5198672 081/5198675
Indirizzo e-mail: info@iesingegneria.com
Codice Fiscale: CMR SRG 37L09 L2
Partita IVA:
Data conferimento incarico: 08/04/2009

Responsabile dei Lavori:

Nome e Cognome: DA NOMINARE
Qualifica:
Indirizzo:
CAP:
Città: (.....)
Telefono / Fax:
Indirizzo e-mail:
Codice Fiscale:
Partita IVA:

Coordinatore Sicurezza in fase di progettazione:

Nome e Cognome: ANTONIO RUSSO
Qualifica: INGEGNERE
Indirizzo: VIA NAZIONALE DELLE PUGLIE 283
CAP: 80030
Città: SAN VITALIANO (NA)
Telefono / Fax: 081/5198672
Indirizzo e-mail: info@iesingegneria.com
Codice Fiscale: 07918340634
Partita IVA: 07918340634

Coordinatore Sicurezza in fase di esecuzione:

Nome e Cognome:	ANTONIO RUSSO
Qualifica:	INGEGNERE
Indirizzo:	VIA NAZIONALE DELLE PUGLIE 283
CAP:	80030
Città:	SAN VITALIANO (NA)
Telefono / Fax:	081/5198672
Indirizzo e-mail:	info@iesingegneria.com
Codice Fiscale:	07918340634
Partita IVA:	07918340634

IMPRESE

DATI IMPRESA:

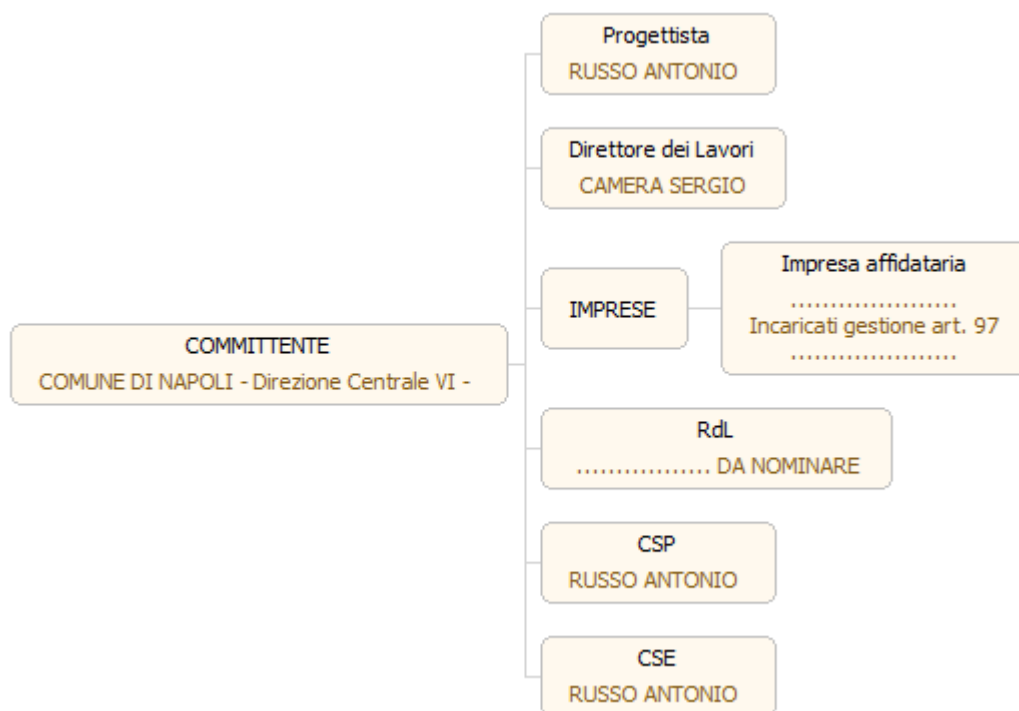
Impresa:	Impresa affidataria
Ragione sociale:
Datore di lavoro:
Indirizzo
CAP:
Città: (.....)
Telefono / Fax:
Indirizzo e-mail:
Codice Fiscale:
Partita IVA:
Posizione INPS:
Posizione INAIL:
Cassa Edile:
Categoria ISTAT:
Registro Imprese (C.C.I.A.A.):
Tipologia Lavori:
Autorizzazione subappalto:

Soggetti incaricati per l'assolvimento dei compiti ex art. 97 in caso di subappalto

Nominativo:

Mansione:

ORGANIGRAMMA DEL CANTIERE



ANALISI E VALUTAZIONE

Probabilità di esposizione

Il virus è caratterizzato da una elevata contagiosità. Il SARS-CoV-2 è un virus respiratorio che si diffonde principalmente attraverso il contatto con le goccioline del respiro espulse dalle persone infette ad esempio tramite:

- la saliva, tossendo, starnutendo o anche solo parlando;
- contatti diretti personali;
- le mani, ad esempio toccando con le mani contaminate bocca, naso o occhi.

Le persone contagiate sono la causa più frequente di diffusione del virus. L'OMS considera non frequente l'infezione da nuovo coronavirus prima che si sviluppino sintomi, seppure sono numerose le osservazioni di trasmissione del contagio avvenuti nei due giorni precedenti la comparsa di sintomi.

Il periodo di incubazione varia tra 2 e 12 giorni; 14 giorni rappresentano il limite massimo di precauzione.

Nei luoghi di lavoro, non sanitari, la probabilità di contagio, in presenza di persone contagiate, aumenta con i contatti tra i lavoratori che sono fortemente correlati a parametri di prossimità e aggregazione associati all'organizzazione dei luoghi e delle attività lavorative (ambienti, organizzazione, mansioni e modalità di lavoro, ecc.).

Danno

L'infezione da SARS-CoV-2 può causare sintomi lievi come rinite (raffreddore), faringite (mal di gola), tosse e febbre, oppure sintomi più severi quali polmonite, sindrome respiratoria acuta grave (ARDS), insufficienza renale, fino al decesso. Di comune riscontro è la presenza di anosmia (diminuzione/perdita dell'olfatto) e ageusia (diminuzione/perdita del gusto), che sembrano caratterizzare molti quadri clinici.

Classe di rischio

Nel "Documento tecnico sulla possibile rimodulazione delle misure di contenimento del contagio da SARS-CoV-2 nei luoghi di lavoro e strategie di prevenzione" l'INAIL individua per il settore delle costruzioni una classe di rischio BASSO e per gli operai edili una classe di rischio MEDIO-BASSO.

Misure di prevenzione, protezione ed organizzazione

In considerazione degli elementi di rischio individuati nel presente documento si individuano le misure di prevenzione, protezione ed organizzazione messe in atto al fine di garantire un adeguato livello di protezione per il personale impegnato in cantiere sulla base di quanto contenuto nel "PROTOCOLLO CONDIVISO DI REGOLAMENTAZIONE PER IL CONTENIMENTO DELLA DIFFUSIONE DEL COVID-19 NEI CANTIERI" e nel "PROTOCOLLO CONDIVISO DI REGOLAMENTAZIONE DELLE MISURE PER IL CONTRASTO E IL CONTENIMENTO DELLA DIFFUSIONE DEL VIRUS COVID-19 NEGLI AMBIENTI DI LAVORO" allegati al DPCM del 11 giugno 2020.

ALBERO RIASSUNTIVO DELLE PRESCRIZIONI

PIANO DI SICUREZZA COVID-19

- COORDINAMENTO GENERALE

- Organizzazione del lavoro
- Modalità d'ingresso dei lavoratori in cantiere
- Controllo della temperatura corporea facoltativo
- Accesso dei mezzi di fornitura dei materiali
- Pulizia giornaliera e sanificazione periodica
- Presidio sanitario di cantiere COVID-19
- Gestione di una persona sintomatica
- Caso di persona positiva a COVID-19
- Sorveglianza sanitaria
- Informazione e formazione

- ORGANIZZAZIONE DI CANTIERE

- Accessi
- Percorsi pedonali
- Servizi igienici
- Refettori
- Spogliatoi
- Uffici
- Mezzi d'opera
- Impianti di alimentazione
- Accesso dei mezzi di fornitura dei materiali
- Zone di carico e scarico
- Regole comportamentali autisti dei mezzi di trasporto
- Obbligo precauzioni igieniche personali

- LAVORAZIONI

- Lavoratori
- Macchine e operatori
- Sospensione lavorazione

PRESCRIZIONI COVID-19

COORDINAMENTO GENERALE

Lista delle PRESCRIZIONI previste:

Organizzazione del lavoro
Modalità d'ingresso dei lavoratori in cantiere
Controllo della temperatura corporea facoltativo
Accesso dei mezzi di fornitura dei materiali
Pulizia giornaliera e sanificazione periodica
Presidio sanitario di cantiere COVID-19
Gestione di una persona sintomatica
Caso di persona positiva a COVID-19
Sorveglianza sanitaria
Informazione e formazione

Organizzazione del lavoro

L'organizzazione del lavoro verrà fatta in piena sicurezza con i protocolli emanati dal governo e usando le misure anti contagio contenute in essa. Per il cantiere in oggetto non è stato necessario modificare le lavorazioni, né orario o turni per il prosieguo delle lavorazioni. Qualora la lavorazione da eseguire imponga di lavorare a distanza interpersonale minore di un metro e non siano possibili altre soluzioni organizzative sono usate le mascherine e altri dispositivi di protezione (guanti, occhiali, tute, cuffie, ecc...) conformi alle disposizioni delle autorità scientifiche e sanitarie.

Modalità d'ingresso dei lavoratori in cantiere

Informazione ai lavoratori e a chiunque entri in cantiere - Anche con l'ausilio dell'Ente Unificato Bilaterale formazione/sicurezza delle costruzioni, quindi attraverso le modalità più idonee ed efficaci, sono informati tutti i lavoratori e chiunque entri nel cantiere circa le disposizioni delle Autorità, consegnando e/o affiggendo all'ingresso del cantiere e nei luoghi maggiormente frequentati appositi cartelli visibili che segnalino le corrette modalità di comportamento. In particolare le informazioni riguardano:

- Il controllo della temperatura corporea secondo le disposizioni previste;
- la consapevolezza e l'accettazione del fatto di non poter fare ingresso o di poter permanere in cantiere e di doverlo dichiarare tempestivamente laddove, anche successivamente all'ingresso, sussistano le condizioni di pericolo (sintomi di influenza, temperatura, provenienza da zone a rischio o contatto con persone positive al virus nei 14 giorni precedenti, etc.) in cui i provvedimenti dell'Autorità impongono di informare il medico di famiglia e l'Autorità sanitaria e di rimanere al proprio domicilio;
- l'impegno a rispettare tutte le disposizioni delle Autorità e del datore di lavoro nel fare accesso in cantiere (in particolare: mantenere la distanza di sicurezza, utilizzare gli strumenti di protezione individuale messi a disposizione durante le lavorazioni che non consentano di rispettare la distanza interpersonale di un metro e tenere comportamenti corretti sul piano dell'igiene);
- l'impegno a informare tempestivamente e responsabilmente il datore di lavoro della presenza di qualsiasi sintomo influenzale durante l'espletamento della prestazione lavorativa, avendo cura

di rimanere ad adeguata distanza dalle persone presenti;

- l'obbligo del datore di lavoro di informare preventivamente il personale, e chi intende fare ingresso nel cantiere, della preclusione dell'accesso a chi, negli ultimi 14 giorni, abbia avuto contatti con soggetti risultati positivi al COVID-19 o provenga da zone a rischio secondo le indicazioni dell'OMS.

Controllo della temperatura corporea facoltativo

Il personale, prima dell'accesso al cantiere potrà essere sottoposto al controllo della temperatura corporea. Se tale temperatura risulterà superiore ai 37,5°C, non sarà consentito l'accesso al cantiere. Le persone in tale condizione - nel rispetto delle indicazioni riportate in nota - saranno momentaneamente isolate e fornite di mascherine, non dovranno recarsi al Pronto Soccorso e/o nelle infermerie di sede, ma dovranno contattare nel più breve tempo possibile il proprio medico curante e seguire le sue indicazioni.

Accesso dei mezzi di fornitura dei materiali

Informazione - Agli accessi sono affissi appositi depliant informativi e segnaletica circa le disposizioni delle Autorità e le regole adottate in cantiere per il contenimento della diffusione del COVID-19 e le procedure a cui devono attenersi i trasportatori per l'accesso. E' predisposta opportuna modulistica raccolta firme per avvenuta ricezione e presa visione del materiale informativo.

SEGNALETICA:

<p>PIANO ANTI-CONTAGIO COVID-19</p>  <p>VIETATO L'ACCESSO A PERSONE CON SINTOMI SIMIL-INFLUENZALI</p> <p>Vietato l'accesso a persone con sintomi simil-influenzali</p>	<p>PIANO ANTI-CONTAGIO COVID-19</p>  <p>EVITARE IL CONTATTO</p> <p>Evitare il contatto</p>	<p>PIANO ANTI-CONTAGIO COVID-19</p>  <p>RESTARE A CASA SE MALATI</p> <p>Restare a casa se malati</p>	<p>PIANO ANTI-CONTAGIO COVID-19</p>  <p>DISTANZIARSI DI ALMENO UN METRO</p> <p>Distanziarsi di almeno un metro</p>
<p>PIANO ANTI-CONTAGIO COVID-19</p>  <p>DISINFETTARSI LE MANI</p> <p>Disinfettarsi le mani</p>			

Pulizia giornaliera e sanificazione periodica

Periodicità della sanificazione - La periodicità della sanificazione è stabilita in relazione alle

caratteristiche ed agli utilizzi dei locali e mezzi di trasporto, previa consultazione del medico competente aziendale e del Responsabile di servizio di prevenzione e protezione, dei Rappresentanti dei lavoratori per la sicurezza (RLS o RSLT territorialmente competente).

Imprese addette alla pulizia e sanificazione - Per le operazioni di pulizia e sanificazione sono definiti i protocolli di intervento specifici in comune accordo con i Rappresentanti dei lavoratori per la sicurezza (RLS o RSLT territorialmente competente).

Dispositivi per operatori addetti alla pulizia e sanificazione - Gli operatori che eseguono i lavori di pulizia e sanificazione sono dotati di tutti gli indumenti e i dispositivi di protezione individuale.

Prodotti per la sanificazione - Le azioni di sanificazione sono eseguite utilizzando prodotti aventi le caratteristiche indicate nella circolare n 5443 del 22 febbraio 2020 del Ministero della Salute.

Presidio sanitario di cantiere COVID-19

Nell'ambito del servizio di gestione delle emergenze di cantiere gli addetti al primo soccorso delle imprese svolgono il **presidio sanitario** per le attività di contenimento della diffusione del virus COVID-19 tra cui la misurazione diretta e indiretta della temperatura del personale e la gestione di una persona sintomatica in cantiere collaborando con il datore di lavoro e il direttore di cantiere.

Dispositivi per operatori addetti al presidio sanitario - Gli operatori addetti al presidio sanitario sono dotati di tutti gli indumenti e i dispositivi di protezione individuale (mascherine, guanti, tute,...).

Informazione e formazione - Gli addetti suddetti sono adeguatamente formati con riferimento alle misure di contenimento della diffusione del virus COVID-19 e all'uso dei dispositivi di protezione individuale.

Gestione di una persona sintomatica

Isolamento persona sintomatica presente in cantiere - Nel caso in cui una persona presente in cantiere sviluppi febbre con temperatura superiore ai 37,5°C e sintomi di infezione respiratoria quali la tosse, lo deve dichiarare immediatamente al datore di lavoro o al direttore di cantiere che dovrà procedere al suo isolamento in base alle disposizioni dell'autorità sanitaria e del coordinatore per l'esecuzione dei lavori ove nominato ai sensi del Decreto legislativo 9 aprile 2008, n. 81 e procedere immediatamente ad avvertire le autorità sanitarie competenti e i numeri di emergenza per il COVID-19 forniti dalla Regione o dal Ministero della Salute.

Allontanamento dei possibili contatti stretti dal cantiere - Si chiede agli eventuali possibili contatti stretti (es. colleghi squadra, colleghi di ufficio) di lasciare cautelativamente il cantiere.

Caso di persona positiva a COVID-19

In caso un lavoratore che opera in cantiere risultasse positivo al tampone COVID-19 le principali attività necessarie sono di seguito riportate.

Definizione dei contatti stretti - Il datore di lavoro collabora con le Autorità sanitarie per l'individuazione degli eventuali "contatti stretti" di una persona presente in cantiere che sia stata riscontrata positiva al tampone COVID-19. Ciò al fine di permettere alle autorità di applicare le necessarie e opportune misure di quarantena. Nel periodo dell'indagine, il datore di lavoro potrà chiedere agli eventuali possibili contatti stretti di lasciare cautelativamente il cantiere secondo le indicazioni dell'Autorità sanitaria. Il coordinatore della sicurezza, i datori di lavoro delle imprese e i responsabili di cantiere forniscono tutte le informazioni necessarie al datore di lavoro, del lavoratore riscontrata positiva al tampone COVID-19, che collabora con le Autorità sanitarie. Il coordinatore della sicurezza sentiti il committente, il responsabile dei lavori, le imprese con i rispettivi rappresentanti dei lavoratori per la sicurezza e il medico competente valutano la prosecuzione dei lavori nel periodo di indagine.

Lavori in appalto - In caso di lavoratori dipendenti da aziende terze che operano nello stesso sito

produttivo (es. altre imprese, manutentori, fornitori, addetti alle pulizie o vigilanza) che risultassero positivi al tampone COVID-19, l'appaltatore informa immediatamente il datore lavoro dell'impresa committente ed entrambi dovranno collaborare con l'autorità sanitaria fornendo elementi utili all'individuazione di eventuali contatti stretti.

Pulizia e sanificazione - I lavori non possono riprendere prima della pulizia e sanificazione degli ambienti di lavoro secondo le disposizioni della circolare n. 5443 del 22 febbraio 2020 del Ministero della Salute nonché alla loro ventilazione.

Procedura di reintegro - Per il reintegro progressivo di lavoratori dopo l'infezione da COVID-19, il medico competente, previa presentazione di certificazione di avvenuta negativizzazione del tampone secondo le modalità previste e rilasciata dal dipartimento di prevenzione territoriale di competenza, effettua la visita medica precedente alla ripresa del lavoro, a seguito di assenza per motivi di salute di durata superiore ai sessanta giorni continuativi, al fine di verificare l'idoneità alla mansione". (D.Lgs 81/08 e s.m.i, art. 41, c. 2 lett. e-ter), anche per valutare profili specifici di rischio e comunque indipendentemente dalla durata dell'assenza per malattia.

Sorveglianza sanitaria

Prosecuzione della sorveglianza sanitaria - La sorveglianza sanitaria prosegue rispettando le misure igieniche contenute nelle indicazioni del Ministero della Salute. Sono privilegiate, in questo periodo, le visite preventive, le visite a richiesta e le visite da rientro da malattia. La sorveglianza sanitaria periodica non è interrotta, perché rappresenta una ulteriore misura di prevenzione di carattere generale: sia perché può intercettare possibili casi e sintomi sospetti del contagio, sia per l'informazione e la formazione che il medico competente può fornire ai lavoratori per evitare la diffusione del contagio. La sorveglianza sanitaria pone particolare attenzione ai soggetti fragili anche in relazione all'età.

Coinvolgimento delle strutture territoriali pubbliche - Nella sorveglianza sanitaria possono essere coinvolte le strutture territoriali pubbliche (ad esempio, servizi preventivi territoriali, Inail, ecc.) che possano effettuare le visite mirate a individuare particolari fragilità.

Richiesta di visite mediche per individuare fragilità - I lavoratori che ritengano di rientrare, per condizioni patologiche, nella condizione di 'lavoratori fragili', possono richiedere una visita medica

Informazione e formazione

Deroga al mancato aggiornamento della formazione - Il mancato completamento dell'aggiornamento della formazione professionale e/o abilitante entro i termini previsti per tutti i ruoli/funzioni aziendali in materia di salute e sicurezza nei luoghi di lavoro, dovuto all'emergenza in corso e quindi per causa di forza maggiore, non comporta l'impossibilità a continuare lo svolgimento dello specifico ruolo/funzione (a titolo esemplificativo: l'addetto all'emergenza, sia antincendio, sia primo soccorso, può continuare ad intervenire in caso di necessità; il carrellista può continuare ad operare come carrellista).

ORGANIZZAZIONE DI CANTIERE

Lista delle PRESCRIZIONI previste:

Accessi
Percorsi pedonali
Servizi igienici
Refettori
Spogliatoi
Uffici
Mezzi d'opera
Impianti di alimentazione
Accesso dei mezzi di fornitura dei materiali
Zone di carico e scarico
Regole comportamentali autisti dei mezzi di trasporto
Obbligo precauzioni igieniche personali

Accessi



Gestione degli spazi - Per evitare il più possibile i contatti i varchi pedonali degli accessi al cantiere, alle zone di lavoro e a quelle comuni sono contingentati utilizzando opportuna segnaletica, hanno, se possibile, una via di entrata e una di uscita delle persone, aree cuscinetto ove non devono sostare le persone e delimitazioni fisiche (ad esempio, catene, nastri, transenne fisse o estendibili).

Informazione - Agli accessi sono affissi appositi depliant informativi e segnaletica circa le disposizioni delle Autorità e le regole adottate in cantiere per il contenimento della diffusione del COVID-19. E' predisposta opportuna modulistica raccolta firme per avvenuta ricezione e presa visione del materiale informativo.

Misure igieniche - In prossimità degli accessi di cantiere e delle zone di lavoro e quelle comuni sono collocati dispenser con detergenti per le mani indicando le corrette modalità di frizione.

SEGNALETICA:



<div>PIANO ANTI-CONTAGIO COVID-19</div>   <div> DISINFETTARSI LE MANI </div> <div>Disinfettarsi le mani</div>			
--	--	--	--

Percorsi pedonali

Gestione degli spazi - I percorsi pedonali sono disposti e organizzati per limitare al massimo gli spostamenti nel cantiere e contingentare le zone di lavoro e quelle comuni, sono realizzati se possibile percorsi e passaggi obbligati.

SEGNALETICA:

<div>PIANO ANTI-CONTAGIO COVID-19</div>   <div> DISTANZIARSI DI ALMENO UN METRO </div> <div>Distanziarsi di almeno un metro</div>	<div>PIANO ANTI-CONTAGIO COVID-19</div>   <div> STARNUTIRE NELLA PIEGA DEL GOMITO </div> <div>Tossire o starnutire nella piega del gomito</div>	<div>PIANO ANTI-CONTAGIO COVID-19</div>   <div> DISINFETTARSI LE MANI </div> <div>Disinfettarsi le mani</div>	
---	---	--	--

Servizi igienici

Gestione degli spazi - Il numero di servizi igienici dedicati ai lavoratori e il numero di quelli dedicati ai fornitori, trasportatori, visitatori e altro personale esterno garantiscono all'interno e nelle aree interessate un tempo ridotto di sosta e il mantenimento della distanza di sicurezza di un metro tra le persone che li occupano. E' fatto divieto al personale esterno al cantiere l'uso dei servizi igienici dedicati ai lavoratori.

Misure igieniche e di sanificazione degli ambienti - Nei servizi igienici e/o nelle aree interessate sono collocati dispenser con detergenti per le mani indicando le corrette modalità di frizione. Nei servizi igienici è prevista una ventilazione continua, in caso di ventilazione forzata si esclude il ricircolo, è assicurata e verificata la pulizia giornaliera e la sanificazione periodica dei locali.

SEGNALETICA:



Refettori

Gestione degli spazi - Il numero e la dislocazione dei posti a sedere nei refettori garantisce la distanza di sicurezza di un metro tra le persone che li occupano. E' ridotto, compatibilmente con i tempi necessari di fruizione del refettorio, il tempo di sosta all'interno. Se possibile, i refettori hanno porte di entrata e di uscita distinte.

Misure igieniche e di sanificazione degli ambienti - Nei locali e/o nelle aree interessate sono collocati dispenser con detergenti per le mani indicando le corrette modalità di frizione, sono collocati, inoltre, nel refettorio dispenser con detergenti per la pulizia dei tavoli. Nei refettori è prevista una ventilazione continua, in caso di ventilazione forzata si esclude il ricircolo, è garantita e verificata la pulizia giornaliera e la sanificazione giornaliera dei locali. E' assicurata la sanificazione periodica e la pulizia giornaliera con appositi detergenti anche delle tastiere dei distributori di bevande.

Organizzazione del lavoro - Nel caso in cui i posti a sedere, disposti secondo l'indicazione precedente, non fossero sufficienti per tutti i lavoratori è organizzata una turnazione per la fruizione del servizio.

SEGNALETICA:



Spogliatoi

Organizzazione degli spazi - Gli spazi e la sanificazione degli spogliatoi sono organizzati per lasciare nella disponibilità dei lavoratori luoghi per il deposito degli indumenti da lavoro e garantire loro idonee condizioni igieniche sanitarie. La dimensione degli spogliatoi garantisce la

distanza di sicurezza di un metro tra le persone che li occupano. E' ridotto, compatibilmente con i tempi necessari di fruizione dello spogliatoio, il tempo di sosta all'interno. Se possibile, gli spogliatoi hanno porte di entrata e di uscita distinte. Nel caso di attività che non prevedono obbligatoriamente l'uso degli spogliatoi, non sono utilizzati gli stessi al fine di evitare il contatto tra i lavoratori.

Misure igieniche e di sanificazione degli ambienti - Nei locali e/o nelle aree interessate sono collocati dispenser con detergenti per mani indicando le corrette modalità di frizione. Negli spogliatoi è prevista una ventilazione continua, in caso di ventilazione forzata si esclude il ricircolo, è assicurata e verificata la pulizia giornaliera e la sanificazione periodica dei locali.

Organizzazione del lavoro - Nel caso in cui gli spazi degli spogliatoi non fossero sufficienti per tutti i lavoratori è organizzata una turnazione per la fruizione del servizio.

SEGNALETICA:



Uffici

Gestione degli spazi - Le postazioni di lavoro sono riposizionate in modo tale da garantire la distanza di sicurezza.

Misure igieniche e di sanificazione degli ambienti - Nei locali sono collocati dispenser con detergenti per mani indicando le corrette modalità di frizione. Negli uffici è prevista una ventilazione continua, in caso di ventilazione forzata si esclude il ricircolo, è assicurata e verificata la pulizia a fine turno e la sanificazione periodica di tastiere, schermi touch, mouse con adeguati detergenti.

SEGNALETICA:



Mezzi d'opera

Gestione degli spazi - E' vietata la presenza di più lavoratori nelle cabine di guida e pilotaggio dei mezzi d'opera.

Dispositivi di protezione individuale - Qualora è necessaria la presenza di più lavoratori nelle cabine di guida e non siano possibili altre soluzioni organizzative sono usate le mascherine e altri dispositivi di protezione (guanti, occhiali, tute, cuffie, ecc...) conformi alle disposizioni delle autorità scientifiche e sanitarie.

Misure igieniche e di sanificazione degli ambienti - E' assicurata la pulizia giornaliera e la sanificazione periodica dei mezzi d'opera con le relative cabine di guida o di pilotaggio. Sono messi a disposizione dei lavoratori idonei mezzi detergenti per le mani, I lavoratori incaricati igienizzano le mani prima e dopo le manovre.



SEGNALETICA:

<div>PIANO ANTI-CONTAGIO COVID-19</div>   <div>DISINFETTARSI LE MANI</div> <div>Disinfettarsi le mani</div>	<div>PIANO ANTI-CONTAGIO COVID-19</div>   <div>INDOSSARE LA MASCHERINA</div> <div>Indossare la mascherina</div>		
--	--	--	--

Impianti di alimentazione

Misure igieniche e di sanificazione degli ambienti - E' assicurata e verificata la pulizia giornaliera e sanificazione periodica, con prodotti specifici e non pericolosi per il tipo di impianto di alimentazione, dei quadri, degli interruttori, delle saracinesche, degli organi di manovra in genere posizionati nell'area di cantiere e usati in modo promiscuo. Sono messi a disposizione dei lavoratori idonei mezzi detergenti per le mani. I lavoratori incaricati igienizzano le mani prima e dopo le manovre.

SEGNALETICA:

<div>PIANO ANTI-CONTAGIO COVID-19</div>   <div>DISINFETTARSI LE MANI</div> <div>Disinfettarsi le mani</div>			
--	--	--	--

Accesso dei mezzi di fornitura dei materiali

Informazione - Agli accessi sono affissi appositi depliant informativi e segnaletica circa le disposizioni delle Autorità e le regole adottate in cantiere per il contenimento della diffusione del COVID-19 e le procedure a cui devono attenersi i trasportatori per l'accesso. E' predisposta opportuna modulistica raccolta firme per avvenuta ricezione e presa visione del materiale informativo.

SEGNALETICA:

<p>PIANO ANTI-CONTAGIO COVID-19</p>  <p>VIETATO L'ACCESSO A PERSONE CON SINTOMI SIMIL-INFLUENZALI</p> <p>Vietato l'accesso a persone con sintomi simil-influenzali</p>	<p>PIANO ANTI-CONTAGIO COVID-19</p>  <p>EVITARE IL CONTATTO</p> <p>Evitare il contatto</p>	<p>PIANO ANTI-CONTAGIO COVID-19</p>  <p>RESTARE A CASA SE MALATI</p> <p>Restare a casa se malati</p>	<p>PIANO ANTI-CONTAGIO COVID-19</p>  <p>DISTANZIARSI DI ALMENO UN METRO</p> <p>Distanziarsi di almeno un metro</p>
<p>PIANO ANTI-CONTAGIO COVID-19</p>  <p>DISINFETTARSI LE MANI</p> <p>Disinfettarsi le mani</p>			

Zone di carico e scarico

Gestione degli spazi - Le zone di carico e scarico delle merci sono posizionate nelle aree periferiche del cantiere e in prossimità degli accessi carrabili al fine di ridurre le occasioni di contatto di fornitori esterni al cantiere con il personale interno.

SEGNALETICA:

<p>PIANO ANTI-CONTAGIO COVID-19</p>  <p>DISTANZIARSI DI ALMENO UN METRO</p> <p>Distanziarsi di almeno un metro</p>	<p>PIANO ANTI-CONTAGIO COVID-19</p>  <p>INDOSSARE LA MASCHERINA</p> <p>Indossare la mascherina</p>		
--	--	--	--

Regole comportamentali autisti dei mezzi di trasporto

Se possibile, gli autisti dei mezzi di trasporto rimangono a bordo dei propri mezzi: non è consentito l'accesso ai locali chiusi comuni del cantiere per nessun motivo. Per le necessarie attività di approntamento delle attività di carico e scarico, il trasportatore si attiene alla rigorosa distanza minima di un metro.

Obbligo precauzioni igieniche personali

Le persone presenti in azienda adottano le precauzioni igieniche, in particolare eseguono frequentemente e minuziosamente il lavaggio delle mani, anche durante l'esecuzione delle lavorazioni.

LAVORAZIONI

Lista delle PRESCRIZIONI previste:

Lavoratori
Macchine e operatori
Sospensione lavorazione

Lavoratori

Dispositivi di protezione individuale - Qualora la lavorazione da eseguire imponga di lavorare a distanza interpersonale minore di un metro e non siano possibili altre soluzioni organizzative sono usate le mascherine e altri dispositivi di protezione (guanti, occhiali, tute, cuffie, ecc...) conformi alle disposizioni delle autorità scientifiche e sanitarie.

Misure igieniche e di sanificazione degli ambienti - I lavoratori adottano le precauzioni igieniche, in particolare eseguono frequentemente e minuziosamente il lavaggio delle mani, anche durante l'esecuzione delle lavorazioni. E' verificata la corretta pulizia degli strumenti individuali di lavoro impedendone l'uso promiscuo, fornendo anche specifico detergente e rendendolo disponibile in cantiere sia prima che durante che al termine della prestazione di lavoro. Sono messi a disposizione dei lavoratori idonei mezzi detergenti per le mani.

Informazione e formazione - Ai lavoratori è fornita una informazione adeguata sulla base delle mansioni e dei contesti lavorativi, con particolare riferimento al complesso delle misure adottate cui il personale deve attenersi in particolare sul corretto utilizzo dei DPI per contribuire a prevenire ogni possibile forma di diffusione di contagio.

Macchine e operatori

Gestione degli spazi di lavoro - E' vietata la presenza di più lavoratori nelle cabine di guida e pilotaggio dei mezzi d'opera.

Dispositivi di protezione individuale - Qualora è necessaria la presenza di più lavoratori nelle cabine di guida e non siano possibili altre soluzioni organizzative sono usate le mascherine e altri dispositivi di protezione (guanti, occhiali, tute, cuffie, ecc...) conformi alle disposizioni delle autorità scientifiche e sanitarie.

Misure igieniche e di sanificazione degli ambienti - E' assicurata la pulizia giornaliera e la sanificazione periodica delle macchine con le relative cabine di guida o di pilotaggio. Sono messi a disposizione idonei mezzi detergenti per le mani, I lavoratori incaricati igienizzano le mani prima e dopo le manovre.

SEGNALETICA:



Sospensione lavorazione

In mancanza di idonei DPI qualora la lavorazione da eseguire in cantiere imponga di lavorare a distanza interpersonale minore di un metro e non siano possibili altre soluzioni organizzative la lavorazione è sospesa, le lavorazioni dovranno essere sospese con il ricorso se necessario alla Cassa Integrazione Ordinaria (CIGO) ai sensi del Decreto Legge n. 18 del 17 marzo 2020, per il tempo strettamente necessario al reperimento degli idonei DPI.

ELENCO DEI SEGNALI

Vietato l'accesso a persone con sintomi simil-influenzali

PIANO ANTI-CONTAGIO COVID-19



**VIETATO L'ACCESSO
A PERSONE CON SINTOMI
SIMIL-INFLUENZALI**

PIANO ANTI-CONTAGIO COVID-19



EVITARE IL CONTATTO

Restare a casa se malati

PIANO ANTI-CONTAGIO COVID-19



RESTARE A CASA SE MALATI

PIANO ANTI-CONTAGIO COVID-19



DISTANZIARSI DI ALMENO UN METRO

PIANO ANTI-CONTAGIO COVID-19



**DISINFETTARSI
LE MANI**

Tossire o starnutire nella piega del gomito

PIANO ANTI-CONTAGIO COVID-19



STARNUTIRE NELLA PIEGA DEL GOMITO

PIANO ANTI-CONTAGIO COVID-19



**LAVARSI SPESSO
LE MANI**

PIANO ANTI-CONTAGIO COVID-19



PULIRE ADEGUATAMENTE LE MANI

PIANO ANTI-CONTAGIO COVID-19



**INDOSSARE LA
MASCHERINA**

CONCLUSIONI GENERALI

Il presente piano regola e fornisce le misure operative finalizzate a contrastare il possibile contagio SARS-CoV-2 nel cantiere. Il piano integra e aggiorna il piano della sicurezza già presente in cantiere.

INDICE

Lavoro	pag.	2
Committenti	pag.	3
Responsabili	pag.	4
Imprese	pag.	6
Analisi e valutazione	pag.	8
Albero riassuntivo delle prescrizioni	pag.	9
Prescrizioni covid-19	pag.	10
• Coordinamento generale	pag.	10
• Organizzazione del lavoro	pag.	10
• Modalità d'ingresso dei lavoratori in cantiere	pag.	10
• Controllo della temperatura corporea facoltativo	pag.	11
• Accesso dei mezzi di fornitura dei materiali	pag.	11
• Pulizia giornaliera e sanificazione periodica	pag.	11
• Presidio sanitario di cantiere covid-19	pag.	12
• Gestione di una persona sintomatica	pag.	12
• Caso di persona positiva a covid-19	pag.	12
• Sorveglianza sanitaria	pag.	13
• Informazione e formazione	pag.	13
• Organizzazione di cantiere	pag.	14
• Accessi	pag.	14
• Percorsi pedonali	pag.	15
• Servizi igienici	pag.	15
• Refettori	pag.	16
• Spogliatoi	pag.	16
• Uffici	pag.	17
• Mezzi d'opera	pag.	18
• Impianti di alimentazione	pag.	18
• Accesso dei mezzi di fornitura dei materiali	pag.	19
• Zone di carico e scarico	pag.	19
• Regole comportamentali autisti dei mezzi di trasporto	pag.	20
• Obbligo precauzioni igieniche personali	pag.	20
• Lavorazioni	pag.	21
• Lavoratori	pag.	21
• Macchine e operatori	pag.	21
• Sospensione lavorazione	pag.	22
Elenco dei segnali	pag.	23
Conclusioni generali	pag.	32

Napoli, 25/09/2020

Firma

Comune di Napoli
Provincia di NA

PIANO DI SICUREZZA COVID 19

**ANALISI E VALUTAZIONE RISCHIO
MISURE, PROCEDURE e ISTRUZIONI
OPERATIVE**

(Integrazione ai documenti della sicurezza del cantiere)

OGGETTO: _COMPLETAMENTO DELL'INTERVENTO DI EDILIZIA ABITATIVA SOSTITUTIVA PER
LA REALIZZAZIONE DI 126 ALLOGGI IN VIA CUPA SPINELLI _ CIRCOSCRIZIONE
CHIAIANO_. 1° LOTTO FUNZIONALE - CUP B69E01000020002

COMMITTENTE: COMUNE DI NAPOLI - Direzione Centrale VI - .

CANTIERE: Via Cupa Spinelli, Napoli (NA)

Napoli, 25/09/2020

IL COORDINATORE DELLA SICUREZZA

(INGEGNERE RUSSO ANTONIO)

per presa visione

IL COMMITTENTE

(..... DA NOMINARE)

INGEGNERE RUSSO ANTONIO

VIA NAZIONALE DELLE PUGLIE 283

80030 SAN VITALIANO (NA)

Tel.: 081/5198672 - Fax:

E-Mail: info@iesingegneria.com

LAVORO

CARATTERISTICHE GENERALI DELL'OPERA:

Natura dell'Opera:	Opera Edile
OGGETTO:	"COMPLETAMENTO DELL'INTERVENTO DI EDILIZIA ABITATIVA SOSTITUTIVA PER LA REALIZZAZIONE DI 126 ALLOGGI IN VIA CUPA SPINELLI – CIRCOSCRIZIONE CHIAIANO". 1° LOTTO FUNZIONALE - CUP B69E01000020002
Importo presunto dei Lavori:	7'699'589,70 euro
Numero imprese in cantiere:	1 (previsto)
Numero massimo di lavoratori:	30 (massimo presunto)
Entità presunta del lavoro:	13780 uomini/giorno
Durata in giorni (presunta):	540

Dati del CANTIERE:

Indirizzo:	Via Cupa Spinelli
CAP:	80100
Città:	Napoli (NA)
Telefono / Fax:

COMMITTENTI

DATI COMMITTENTE:

Ragione sociale: **COMUNE DI NAPOLI - Direzione Centrale VI -**
Indirizzo: **Piazza Torretta, 19**
CAP: **80122**
Città: **Napoli (NA)**
Telefono / Fax: **081/7958201 081/7958234**

nella Persona di:

Nome e Cognome: **DA NOMINARE**
Qualifica: **.....**
Indirizzo: **.....**
CAP: **.....**
Città: **..... (.....)**
Telefono / Fax: **.....**
Partita IVA: **.....**
Codice Fiscale: **.....**

RESPONSABILI

Progettista:

Nome e Cognome: **ANTONIO RUSSO**
Qualifica: **INGEGNERE**
Indirizzo: **VIA NAZIONALE DELLE PUGLIE 283**
CAP: **80030**
Città: **SAN VITALIANO (NA)**
Telefono / Fax: **081/5198672**
Indirizzo e-mail: **info@iesingegneria.com**
Codice Fiscale: **07918340634**
Partita IVA: **07918340634**

Direttore dei Lavori:

Nome e Cognome: **SERGIO CAMERA**
Qualifica: **INGEGNERE**
Indirizzo: **Via Nazionale delle Puglie, 283**
CAP: **80030**
Città: **San Vitaliano (NA)**
Telefono / Fax: **081/5198672 081/5198675**
Indirizzo e-mail: **info@iesingegneria.com**
Codice Fiscale: **CMR SRG 37L09 L2**
Partita IVA: **.....**
Data conferimento incarico: **08/04/2009**

Responsabile dei Lavori:

Nome e Cognome: **DA NOMINARE**
Qualifica: **.....**
Indirizzo: **.....**
CAP: **.....**
Città: **..... (.....)**
Telefono / Fax: **.....**
Indirizzo e-mail: **.....**
Codice Fiscale: **.....**
Partita IVA: **.....**

Coordinatore Sicurezza in fase di progettazione:

Nome e Cognome: **ANTONIO RUSSO**
Qualifica: **INGEGNERE**
Indirizzo: **VIA NAZIONALE DELLE PUGLIE 283**
CAP: **80030**
Città: **SAN VITALIANO (NA)**
Telefono / Fax: **081/5198672**
Indirizzo e-mail: **info@iesingegneria.com**
Codice Fiscale: **07918340634**
Partita IVA: **07918340634**

Coordinatore Sicurezza in fase di esecuzione:

Nome e Cognome: **ANTONIO RUSSO**
Qualifica: **INGEGNERE**
Indirizzo: **VIA NAZIONALE DELLE PUGLIE 283**
CAP: **80030**
Città: **SAN VITALIANO (NA)**
Telefono / Fax: **081/5198672**
Indirizzo e-mail: **info@iesingegneria.com**
Codice Fiscale: **07918340634**

Partita IVA:

07918340634

IMPRESE

DATI IMPRESA:

	Impresa affidataria
Impresa:	
Ragione sociale:
Datore di lavoro:
Indirizzo
CAP:
Città: (.....)
Telefono / Fax:
Indirizzo e-mail:
Codice Fiscale:
Partita IVA:
Posizione INPS:
Posizione INAIL:
Cassa Edile:
Categoria ISTAT:
Registro Imprese (C.C.I.A.A.):
Tipologia Lavori:
Autorizzazione subappalto:

Soggetti incaricati per l'assolvimento dei compiti ex art. 97 in caso di subappalto

Nominativo:
Mansione:

SCHEDE DI VALUTAZIONE

Le schede di analisi e valutazione che seguono contengono le diverse misure, procedure e istruzioni operative adottate per contrastare la diffusione del contagio nell'attività lavorativa.

L'analisi e valutazione ha considerato le indicazioni dei protocolli e linee di indirizzo governative recanti misure urgenti per fronteggiare l'emergenza epidemiologica da COVID-19.

Le indicazioni dei protocolli e linee di indirizzo sono, sulla base dell'analisi e valutazione fatta nel presente documento, eventualmente integrate con misure, procedure e istruzioni operative di efficacia superiore.

Questo documento di analisi e valutazione è uno strumento sintetico e immediato per l'applicazione delle misure di prevenzione e contenimento per la ripresa dell'attività economica compatibile con la tutela della salute di utenti e lavoratori.

INFORMAZIONE

SCHEDA N.1 Informazione

OBIETTIVO: Informare i lavoratori e chiunque entri in cantiere circa le disposizioni delle Autorità sulle misure anti-contagio.

Elenco delle misure adottate, procedure e istruzioni operative

- | | |
|-------------------------------------|---|
| <input checked="" type="checkbox"/> | Affissione di depliant informativi all'ingresso del cantiere e nei luoghi maggiormente frequentati. |
|-------------------------------------|---|

SCHEDA N.2 Contenuto dell'informazione

OBIETTIVO: L'informazione ai lavoratori e a chiunque entri in cantiere contiene tutte le indicazioni previste dall'Autorità.

Elenco delle misure adottate, procedure e istruzioni operative

- | | |
|-------------------------------------|---|
| <input checked="" type="checkbox"/> | Controllo della temperatura corporea prima dell'accesso al cantiere. |
| <input checked="" type="checkbox"/> | Non recarsi al Pronto Soccorso e/o nelle infermerie di sede, ma contattare nel più breve tempo possibile il proprio medico curante e seguire le sue indicazioni o, comunque, l'autorità sanitaria se la temperatura corporea superiore a 37,5°C. |
| <input checked="" type="checkbox"/> | Consapevolezza e accettazione del fatto di non poter fare ingresso o di poter permanere in cantiere e di doverlo dichiarare tempestivamente laddove, anche successivamente all'ingresso, sussistano le condizioni di pericolo (sintomi di influenza, temperatura, provenienza da zone a rischio o contatto con persone positive al virus nei 14 giorni precedenti, etc.) in cui i provvedimenti dell'Autorità impongono di informare il medico di famiglia e l'Autorità sanitaria e di rimanere al proprio domicilio. |
| <input checked="" type="checkbox"/> | Impegno a informare tempestivamente e responsabilmente il datore di lavoro della presenza di qualsiasi sintomo influenzale durante l'espletamento della prestazione lavorativa, avendo cura di rimanere ad adeguata distanza dalle persone presenti. |

MODALITA' DI ACCESSO DEI FORNITORI ESTERNI AI CANTIERI

SCHEDA N.3 Ingresso, transito e uscita dei fornitori esterni

OBIETTIVO: Procedure di ingresso, transito e uscita per ridurre le occasioni di contatto dei fornitori esterni con il personale in forza al cantiere.

Elenco delle misure adottate, procedure e istruzioni operative

- | | |
|-------------------------------------|--|
| <input checked="" type="checkbox"/> | La gestione dell'ingresso, transito e uscita dei fornitori avviene con personale nominato, informato e formato sull'applicazione delle misure di contenimento. |
|-------------------------------------|--|

SCHEDA N.4

Autisti dei mezzi di trasporto

OBIETTIVO: Distanziamento tra gli autisti dei mezzi di trasporto e il personale aziendale in forza al cantiere.

Elenco delle misure adottate, procedure e istruzioni operative

<input checked="" type="checkbox"/>	Gli autisti dei mezzi di trasporto rimangono a bordo dei propri mezzi, non accedono agli uffici per nessun motivo, si attengono alla rigorosa distanza di un metro nelle attività di carico e scarico.
<input checked="" type="checkbox"/>	Posizionamento nelle aree di carico e scarico della merce di indicatori visivi per il posizionamento e distanziamento di sicurezza.

SCHEDA N.5

Servizi igienici

OBIETTIVO: Servizi igienici dedicati per fornitori, trasportatori e altro personale esterno.

Elenco delle misure adottate, procedure e istruzioni operative

<input checked="" type="checkbox"/>	Installazione e/o individuazione di servizi igienici a uso esclusivo di fornitori, trasportatori e altro personale esterno.
-------------------------------------	---

SCHEDA N.6

Servizio di trasporto aziendale

OBIETTIVO: Garantire la sicurezza dei lavoratori lungo ogni spostamento con il servizio di trasporto organizzato dal datore di lavoro.

Elenco delle misure adottate, procedure e istruzioni operative

<input checked="" type="checkbox"/>	Sono predisposti sistemi di prevenzione del contagio (mascherine, gel disinfettante, ecc.) per i lavoratori che viaggiano sui mezzi di trasporto aziendale.
<input checked="" type="checkbox"/>	Assicurata la pulizia con specifici detergenti delle maniglie di portiere e finestrini, volante, cambio, etc. mantenendo una corretta aerazione all'interno del veicolo.

PULIZIA E SANIFICAZIONE NEL CANTIERE

SCHEDA N.7

Locali, postazioni di lavoro e aree comuni

OBIETTIVO: Pulizia e sanificazione dei locali, degli ambienti, delle postazioni di lavoro e delle aree comuni di cantiere.

Elenco delle misure adottate, procedure e istruzioni operative

<input checked="" type="checkbox"/>	Assicurata la pulizia giornaliera e la sanificazione periodica degli spogliatoi e delle aree comuni.
<input checked="" type="checkbox"/>	Limitato l'accesso contemporaneo agli spogliatoi e alle aree comuni.
<input checked="" type="checkbox"/>	Assicurata la pulizia giornaliera e la sanificazione periodica dei mezzi d'opera con le relative cabine di guida o di pilotaggio.
<input checked="" type="checkbox"/>	Assicurata la pulizia giornaliera e la sanificazione periodica delle auto di servizio e le auto a noleggio e per i mezzi di lavoro quali gru e mezzi operanti in cantiere.

SCHEDA N.8

Strumenti individuali di lavoro

OBIETTIVO: Verifica della corretta pulizia degli strumenti individuali di lavoro.

Elenco delle misure adottate, procedure e istruzioni operative

<input checked="" type="checkbox"/>	Impedito l'uso promiscuo degli strumenti individuali di lavoro.
-------------------------------------	---

Elenco delle misure adottate, procedure e istruzioni operative



Fornitura di specifico detergente, rendendolo disponibile in cantiere sia prima che durante che al termine della prestazione di lavoro.

SCHEDA N.9

Alloggiamenti, locali e mezzi d'opera

OBIETTIVO: Sanificazione di alloggiamenti, locali e mezzi d'opera.

Elenco delle misure adottate, procedure e istruzioni operative



Verificata l'avvenuta sanificazione di tutti gli alloggiamenti e di tutti i locali, compresi quelli all'esterno del cantiere ma utilizzati per tale finalità.

SCHEDA N.10

Persona positiva a COVID-19: pulizia e sanificazione

OBIETTIVO: Pulizia e sanificazione nel caso si verifica la presenza di una persona con COVID-19 in cantiere.

Elenco delle misure adottate, procedure e istruzioni operative



Si procede alla pulizia e sanificazione secondo le disposizioni della circolare n. 5443 del 22 febbraio 2020 del Ministero della Salute nonché alla loro ventilazione.

SCHEDA N.11

Medico competente, Responsabile servizio prevenzione e protezione e Rappresentanti lavoratori sicurezza

OBIETTIVO: Periodicità della sanificazione.

Elenco delle misure adottate, procedure e istruzioni operative



La periodicità della sanificazione è stabilita dal datore di lavoro previa consultazione del medico competente aziendale e del Responsabile di servizio di prevenzione e protezione, dei Rappresentanti dei lavoratori per la sicurezza (RLS o RLST territorialmente competente).

SCHEDA N.12

Aziende che effettuano le operazioni di pulizia e sanificazione

OBIETTIVO: Regolamentazione interventi specifici di pulizia e sanificazione.

Elenco delle misure adottate, procedure e istruzioni operative



Sono definiti i protocolli di interventi specifici in comune accordo con i Rappresentanti dei lavoratori per la sicurezza (RLS o RLST territorialmente competente).

SCHEDA N.13

Lavoratori addetti alla pulizia e sanificazione

OBIETTIVO: Uso dei dispositivi di protezione individuale.

Elenco delle misure adottate, procedure e istruzioni operative



Gli operatori che eseguono i lavori di pulizia e sanificazione sono dotati di tutti gli indumenti e i dispositivi di protezione individuale.

SCHEDA N.14

Sanificazione

OBIETTIVO: Caratteristiche dei prodotti di sanificazione.

Elenco delle misure adottate, procedure e istruzioni operative

- | | |
|-------------------------------------|---|
| <input checked="" type="checkbox"/> | Le azioni di sanificazione prevedono attività eseguite utilizzando prodotti aventi le caratteristiche indicate nella circolare n. 5443 del 22 febbraio 2020 del Ministero della Salute. |
|-------------------------------------|---|

PRECAUZIONI IGIENICHE PERSONALI

SCHEDA N.15**Precauzioni igieniche personali**

OBIETTIVO: Le persone presenti in cantiere devono adottare tutte le precauzioni igieniche.

Elenco delle misure adottate, procedure e istruzioni operative

- | | |
|-------------------------------------|---|
| <input checked="" type="checkbox"/> | Gli strumenti individuali di lavoro sono puliti dal lavoratore a fine turno. |
| <input checked="" type="checkbox"/> | E' istituito il divieto di uso promiscuo dei dispositivi di protezione e strumenti individuali. |

SCHEDA N.16**Detergenti per mani**

OBIETTIVO: Disponibilità di detergenti per le mani.

Elenco delle misure adottate, procedure e istruzioni operative

- | | |
|-------------------------------------|--|
| <input checked="" type="checkbox"/> | Il datore di lavoro mette a disposizione idonei mezzi detergenti per le mani. |
| <input checked="" type="checkbox"/> | La composizione dei detergenti e disinfettanti è conforme alle indicazioni ministeriali. |
| <input checked="" type="checkbox"/> | I detergenti per le mani sono accessibili a tutti i lavoratori anche grazie a specifici dispenser collocati in punti facilmente individuabili. |
| <input checked="" type="checkbox"/> | I dispenser sono collocati dove vige l'obbligo di pulizia delle mani e in numero tale da non creare affollamenti. |
| <input checked="" type="checkbox"/> | E' affissa segnaletica sulla presenza di detergenti e disinfettanti. |

DISPOSITIVI DI PROTEZIONE INDIVIDUALE

SCHEDA N.17**Mascherine**

OBIETTIVO: Uso corretto e predisposizione delle mascherine.

Elenco delle misure adottate, procedure e istruzioni operative

- | | |
|-------------------------------------|--|
| <input checked="" type="checkbox"/> | Le mascherine sono utilizzate in conformità a quanto previsto dalle indicazioni dell'Organizzazione Mondiale della Sanità. |
| <input checked="" type="checkbox"/> | La tipologia delle mascherine corrisponde alle indicazioni dall'autorità sanitaria e del coordinatore per l'esecuzione dei lavori. |

SCHEDA N.18**Liquido detergente**

OBIETTIVO: Predisposizione di liquido detergente.

Elenco delle misure adottate, procedure e istruzioni operative

- | | |
|-------------------------------------|---|
| <input checked="" type="checkbox"/> | Il liquido detergente per le mani è predisposto secondo le indicazioni dell'Organizzazione Mondiale della Sanità. |
|-------------------------------------|---|

SCHEDA N.19**Lavorazioni**

OBIETTIVO: Prescrizioni per le lavorazioni che impongono di lavorare a distanza interpersonale minore di un metro.

Elenco delle misure adottate, procedure e istruzioni operative

<input checked="" type="checkbox"/>	Qualora la lavorazione da eseguire in cantiere imponga di lavorare a distanza interpersonale minore di un metro e non siano possibili altre soluzioni organizzative è usata la mascherina e altri dispositivi di protezione (guanti, occhiali, tute, cuffie, ecc.) conformi alle disposizioni delle autorità scientifiche e sanitarie.
<input checked="" type="checkbox"/>	In mancanza di idonei DPI, le lavorazioni sono sospese con il ricorso se necessario alla Cassa Integrazione Ordinaria (CIGO) ai sensi del Decreto Legge n. 18 del 17 marzo 2020, per il tempo strettamente necessario al reperimento degli idonei DPI.

SCHEDA N.20

Coordinatore della sicurezza

OBIETTIVO: Adeguamento del cantiere al protocollo anticontagio.

Elenco delle misure adottate, procedure e istruzioni operative

<input checked="" type="checkbox"/>	Integrata la stima dei costi con tutti i dispositivi ritenuti necessari.
<input checked="" type="checkbox"/>	Adeguate la progettazione del cantiere alle misure contenute nel protocollo e assicurata la concreta attuazione.

SCHEDA N.21

Lavoratori

OBIETTIVO: Fornitura di dispositivi di protezione individuale.

Elenco delle misure adottate, procedure e istruzioni operative

<input checked="" type="checkbox"/>	Rinnovati a tutti i lavoratori gli indumenti da lavoro prevedendo la distribuzione a tutte le maestranze impegnate nelle lavorazioni di tutti i dispositivi individuali di protezione anche con tute usa e getta.
-------------------------------------	---

SCHEDA N.22

Cantiere

OBIETTIVO: Misure per il servizio sanitario e medico di cantiere.

Elenco delle misure adottate, procedure e istruzioni operative

<input checked="" type="checkbox"/>	Attivato servizio medico e apposito pronto intervento.
-------------------------------------	--

GESTIONE MENSA

SCHEDA N.23

Distanziamento

OBIETTIVO: Limitare affollamenti e contatti nella mensa.

Elenco delle misure adottate, procedure e istruzioni operative

<input checked="" type="checkbox"/>	L'accesso alla mensa di cantiere è contingentato.
<input checked="" type="checkbox"/>	Nel locale mensa è prevista una ventilazione continua.
<input checked="" type="checkbox"/>	Il tempo di sosta all'interno della mensa è ridotto.
<input checked="" type="checkbox"/>	Le persone che occupano la mensa mantengono la distanza di sicurezza di un metro tra loro.

SCHEDA N.24

Pulizia

OBIETTIVO: Pulizia e sanificazione dei locali mensa.

Elenco delle misure adottate, procedure e istruzioni operative

E' garantita la sanificazione giornaliera con appositi detergenti dei locali mensa.

GESTIONE SPOGLIATOI

SCHEDA N.25
Distanziamento**OBIETTIVO:** Limitare affollamenti e contatti negli spogliatoi.**Elenco delle misure adottate, procedure e istruzioni operative**

L'accesso agli spogliatoi è contingentato.



Negli spogliatoi è prevista una ventilazione continua.



Il tempo di sosta all'interno degli spogliatoi è ridotto.



Le persone che occupano gli spogliatoi mantengono la distanza di sicurezza di un metro tra loro.

SCHEDA N.26
Pulizia**OBIETTIVO:** Depositare gli indumenti da lavoro e garantire idonee condizioni igieniche sanitarie.**Elenco delle misure adottate, procedure e istruzioni operative**

Sono organizzati gli spazi e la sanificazione degli spogliatoi.

GESTIONE DI UNA PERSONA SINTOMATICA IN CANTIERE

SCHEDA N.27
Persona sintomatica**OBIETTIVO:** Gestione di una persona presente in cantiere che sviluppi febbre e sintomi di infezione respiratoria quali la tosse.**Elenco delle misure adottate, procedure e istruzioni operative**

Dichiarazione al datore di lavoro o al direttore di cantiere per persona presente in cantiere che sviluppi febbre e sintomi di infezione respiratoria quali la tosse.



Isolamento della persona presente in cantiere che sviluppa febbre e sintomi di infezione respiratoria quali la tosse in base alle disposizioni dell'Autorità sanitaria e a quelle del coordinatore per l'esecuzione dei lavori ove nominato.



Si procede immediatamente ad avvertire le Autorità sanitarie competenti e i numeri di emergenza per il COVID-19 forniti dalla Regione o dal Ministero della Salute.

SCHEDA N.28
Persona positiva a COVID-19: contatti stretti**OBIETTIVO:** Permettere alle Autorità di applicare le necessarie e opportune misure di quarantena nel caso in cui una persona presente in cantiere sia stata riscontrata positiva al tampone COVID-19.**Elenco delle misure adottate, procedure e istruzioni operative**

Gli eventuali possibili contatti stretti lasciano cautelativamente il cantiere, secondo le indicazioni dell'Autorità sanitaria.

SORVEGLIANZA SANITARIA

SCHEDA N.29

Sorveglianza sanitaria

OBIETTIVO: Prosecuzione della sorveglianza sanitaria rispettando le misure igieniche contenute nelle indicazioni del Ministero della Salute perché rappresenta una ulteriore misura di prevenzione di carattere generale: sia perché può intercettare possibili casi e sintomi sospetti del contagio, sia per l'informazione e la formazione che il medico competente può fornire ai lavoratori per evitare la diffusione del contagio.

Elenco delle misure adottate, procedure e istruzioni operative

<input checked="" type="checkbox"/>	Sono privilegiate, in questo periodo, le visite preventive, le visite a richiesta e le visite da rientro da malattia.
<input checked="" type="checkbox"/>	La sorveglianza sanitaria periodica non è interrotta.

SCHEDA N.30

Medico competente

OBIETTIVO: Collaborazione del medico competente nell'integrare e proporre tutte le misure di regolamentazione legate al COVID-19.

Elenco delle misure adottate, procedure e istruzioni operative

<input checked="" type="checkbox"/>	Il medico competente è informato in merito a quanto pianificato sulle misure organizzative e logistiche da mettere in atto.
<input checked="" type="checkbox"/>	Nell'integrare e proporre tutte le misure di regolamentazione legate al COVID-19 il medico competente collabora con il datore di lavoro e le RLS/RLST.

INDICE

Lavoro	pag.	<u>2</u>
Committenti	pag.	<u>3</u>
Responsabili	pag.	<u>4</u>
Imprese	pag.	<u>6</u>
Schede di valutazione	pag.	<u>7</u>
Informazione	pag.	<u>7</u>
Modalita' di accesso dei fornitori esterni ai cantieri	pag.	<u>7</u>
Pulizia e sanificazione nel cantiere	pag.	<u>8</u>
Precauzioni igieniche personali	pag.	<u>10</u>
Dispositivi di protezione individuale	pag.	<u>10</u>
Gestione mensa	pag.	<u>11</u>
Gestione spogliatoi	pag.	<u>12</u>
Gestione di una persona sintomatica in cantiere	pag.	<u>12</u>
Sorveglianza sanitaria	pag.	<u>13</u>

Napoli, 25/09/2020

Firma
